



## INFORMACJA PRASOWA WARSZAWA 18 CZERWCA 2009

Dzięki ankiecie przeprowadzonej w ramach akcji „[Wynajmuj bezpiecznie](#)” uzyskaliśmy informacje niedostępne w oficjalnych statystykach

### JAK MIESZKAJĄ POLSCY STUDENCI? WYNIKI ANKIETY.

#### SPOSÓB REALIZACJI ANKIETY

Aby poznać obraz sytuacji mieszkaniowej studentów, w ramach akcji „Wynajmuj bezpiecznie”, przeprowadziliśmy ankietę. Młodzi ludzie wypełniali ankietę na stronach [www.students.pl](http://www.students.pl), [www.szybko.pl](http://www.szybko.pl), na portalach społecznościowych oraz udzielali odpowiedzi w wywiadach bezpośrednich. Zdecydowana większość ankietowanych to mieszkańcy aglomeracji warszawskiej – 52%, 21% studiuje i mieszka w miastach od 500 tys. do 1 miliona mieszkańców, 15% w miastach o liczebności od 200 do 500 tys., a pozostałe 14% w miastach poniżej 200 tys. mieszkańców.

#### MIEJSCE ZAMIESZKANIA

Pierwsze pytanie dotyczyło miejsca zamieszkania w trakcie studiów. Zdecydowana większość ankietowanych studentów wynajmuje mieszkanie bądź pokój – jest to aż 60% całej grupy. Najpopularniejszą formą wynajmu jest wynajem wspólnie ze znajomymi, aż 33% całej grupy ankietowanych studentów wybrało tę formę.

#### **BARBARA, studentka 3 roku z Torunia:**

**„Miałam możliwość zamieszkania w akademiku, ale nie chciałam z niej korzystać. Wolałam wynająć mieszkanie, wspólnie z dwoma koleżankami. Płacę niewiele więcej niż w akademiku”**

#### **ANETA, studentka 4 roku z Warszawy**

**„Wynajmuję pokój wspólnie z koleżanką. Płacę stosunkowo niewiele, ale dojazdy na uczelnię są uciążliwe, więc szukam czegoś bliżej mojej uczelni”**

W ankietowanej grupie 16% osób zadeklarowało, iż mieszka w akademiku.

#### **TOMASZ, student 2 roku z Wrocławia:**

**„Mieszkam w akademiku i nie narzekam. Nie miałem problemu z otrzymaniem miejsca. Ważne jest że cena jest rozsądna, a życie mieszkańca akademika bardzo mi odpowiada”**

#### **PAWEŁ, 5 rok Akademia Górniczo-Hutnicza**

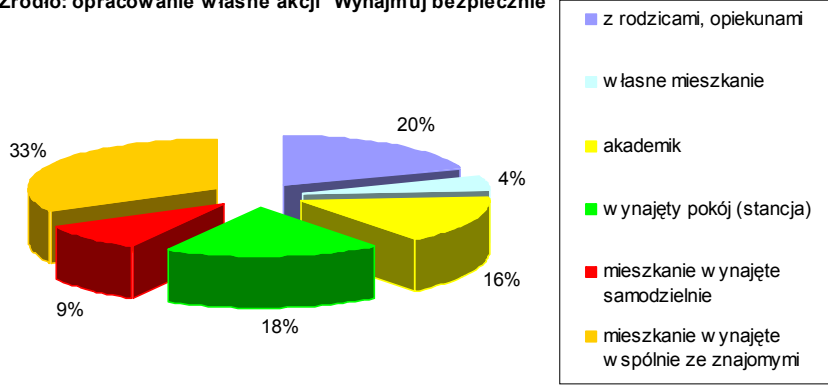
**„Całe studia mieszkam w akademiku i jestem z tego zadowolony. Płacę adekwatnie do warunków, mam blisko na wydział i wielu znajomych. Mieszkania nie szukałem, ponieważ mnie na to nie stać”**

W naszym badaniu grupa ta jest większa niż wynikałoby to z ilości miejsc dostępnych w akademikach (6,4% wszystkich studentów ma zapewnione miejsca w akademikach), można więc założyć iż w całej populacji liczba osób skazanych na wynajem lub mieszkanie z rodzicami jest jeszcze większa. Kolejne 20% w trakcie studiów mieszka razem z rodzicami. Szczęśliwcy, którzy posiadają własne mieszkanie to zaledwie 4% studentów.

Jeśli przełożymy procenty na liczby bezwzględne, będzie to oznaczało, że każdego roku około 1 200 000 młodych ludzi wynajmuje mieszkanie bądź stancję

### Miejsce zamieszkania w trakcie studiów

Źródło: opracowanie własne akcji "Wynajmuj bezpiecznie"



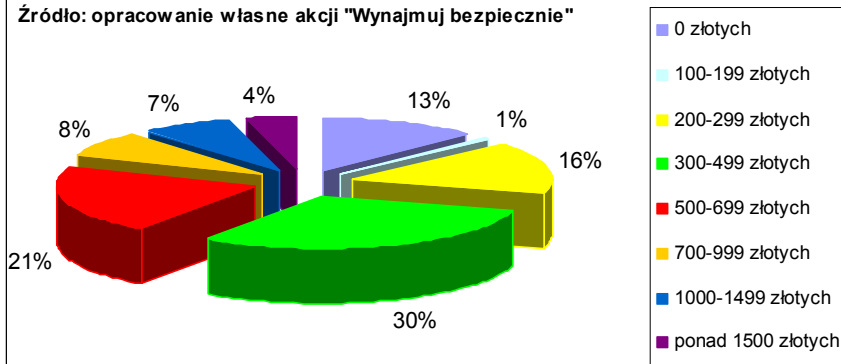
### KOSZTY MIESZKANIOWE STUDENTÓW

Pytaliśmy, jakie są miesięczne koszty zakwaterowania w przeliczeniu na jedną osobę. Grupa osób, która nie ponosi żadnych kosztów to 13% ankietowanych osób. Jest ona mniejsza niż grupa mieszkająca wspólnie z rodzicami, co pozwala na wnioskowanie, iż pewna część studentów partycypuje w kosztach mieszkaniowych rodziny. 17% ankietowanych deklaruje, iż wydaje na mieszkanie do 300 złotych miesięcznie. Pokrywa się to właściwie z liczbą osób, które mieszkają w akademikach – najtańszej formie zakwaterowania, choć w tej grupie znajdują się również osoby mieszkające z rodzicami i wynajmujące stancje. Najliczniejsza jest grupa, która wydaje od 300 do 499 złotych i są to zarówno osoby mieszkające w akademikach, wynajmujące pokoje jak i wynajmujące mieszkania wspólnie ze znajomymi. Kolejne 29% ankietowanych wydaje miesięcznie od 500 do 999 złotych, a 11% 1000 złotych i więcej.

Szczególnie interesująca jest jednak ocena wysokości kosztów ponoszonych na mieszkanie. 17% uznało, iż są one niskie lub bardzo niskie; 32% określa je jako przeciętne. Jako wysokie lub bardzo wysokie określiło swoje koszty 48% studentów. Oznacza to, że ankietowana grupa podzieliła się niemal po połowie. Wynik ten może być zaskakujący, ponieważ wśród studentów panuje opinia, iż mieszkania są bardzo drogie, co zresztą manifestowali oni w rozmaitych akcjach protestacyjnych w latach ubiegłych.

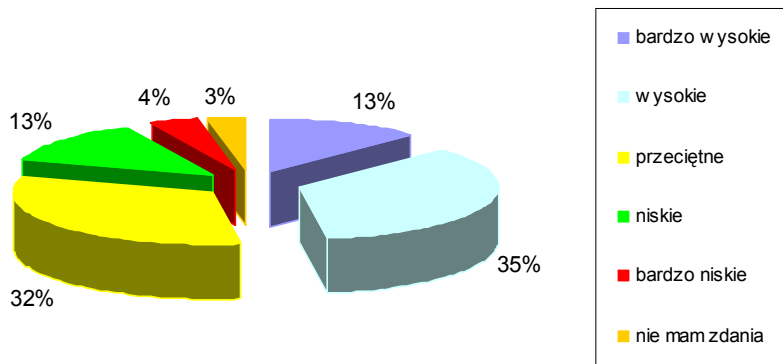
### Koszty ponoszone przez studentów na mieszkanie

Źródło: opracowanie własne akcji "Wynajmuj bezpiecznie"



### Ocena kosztów ponoszonych na mieszkanie

Źródło: opracowanie własne akcji "Wynajmuj bezpiecznie"

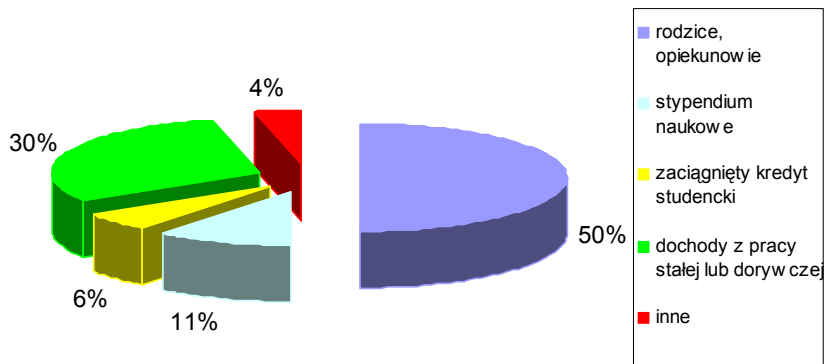


### ŹRÓDŁO FINANSOWANIA KOSZTÓW MIESZKANIOWYCH

Niemniej ważne od wysokości kosztów mieszkaniowych jest źródło ich finansowania. Nie jest zaskoczeniem, że największa grupa osób - 50% ankietowanych - jest finansowana przez rodziców. Kolejna, co do wielkości 30% grupa to osoby finansujące koszty mieszkania z przychodów z pracy. Zjawisko łączenia studiów z pracą jest coraz powszechniejsze, nie tylko ze względów finansowych, ale także wynika ono z chęci zdobycia doświadczenia zawodowego przed ukończeniem studiów. Można prognozować, iż grupa osób, która nie korzysta ze wsparcia rodziców w trakcie studiów będzie rosła. Coraz więcej możliwości zarobkowania (praca za granicą, praca stała, dorywcza) dwustopniowe studia, które skłaniają studentów do zmiany trybu studiów z dziennych na zaoczne lub wieczorowe po uzyskaniu dyplomu licencjata, a także zmiany socjologiczne, będą ułatwiały i przyspieszały proces usamodzielniania się młodych ludzi.

### Źródło finansowania kosztów mieszkaniowych

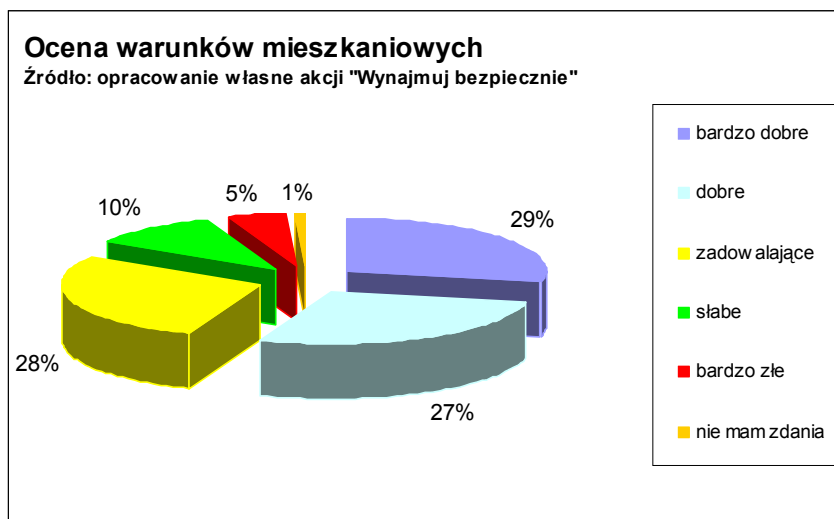
Źródło: opracowanie własne akcji "Wynajmuj bezpiecznie"

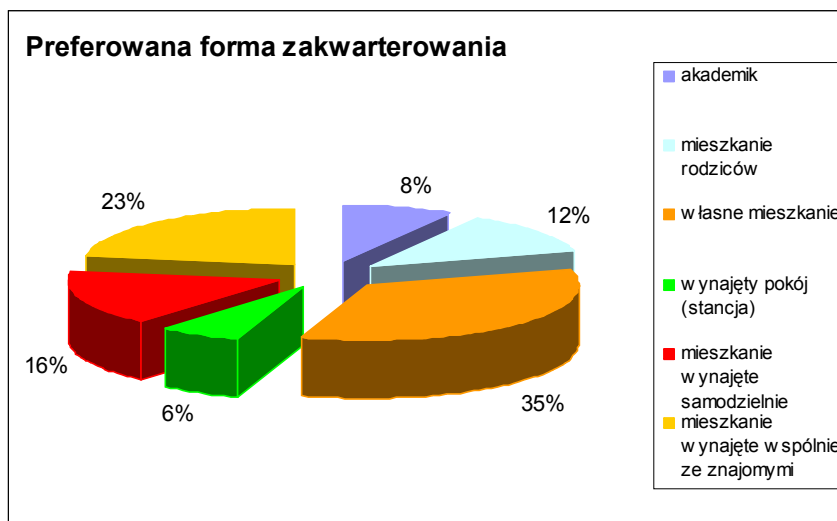


## OCENA WARUNKÓW MIESZKANIOWYCH I POŻĄDANE FORMY ZAKWATEROWANIA

Większość ankietowanych studentów jest zadowolona z warunków mieszkaniowych. 56% osób określiło je jako bardzo dobre lub dobre, a 28% jako zadowalające. Na tle nienajlepszej sytuacji mieszkaniowej w Polsce (duży niedobór mieszkań, wysokie ceny utrudniające zakup, utrudniony - w chwili obecnej - dostęp do kredytów) opinie studentów wypadają bardzo optymistycznie. Można pokusić się o twierdzenie, iż jest to przejaw tzw. „beztresowego” podejścia do życia i niezbyt wygórowanych oczekiwań. Potwierdzeniem tej tezy mogą być odpowiedzi na pytanie o preferowaną formę mieszkania. Oczywistym wydawałoby się, iż miążdzącą przewagą wygra własne mieszkanie. Przewaga ta jednak wcale nie jest ogromna: 35% wskazało własne mieszkanie jako najbardziej pożądaną formę zakwaterowania podczas studiów, ale aż 39% byłoby usatysfakcjonowanych wynajmując mieszkanie samodzielnie lub ze znajomymi. 12% nie zamieniłoby mieszkania z rodzicami na nic innego, a 8% wybrałoby akademik. Zdecydowanie najmniej pożądaną formą mieszkania jest stacja.

Niestety z ankiet wynika również, iż najgorzej swoje warunki mieszkaniowe oceniają mieszkańcy akademików. Stanowili oni największą grupę osób określającą swoje warunki mieszkaniowe jako słabe lub złe.





### WYNAJEM A SZARA STREFA

Informacja o tym, jaka jest skala wynajmu, nie rejestrowanego w urzędach skarbowych, jest w zasadzie niedostępna. W ankiecie, która przeprowadzana była anonimowo, zadaliśmy pytanie o to czy najemcy podpisali umowy z właścicielami. W przypadku wynajmu mieszkań 56% ankietowanych zadeklarowało, iż podpisało umowy z właścicielem. W przypadku stacji było to już jedynie 39%. Potwierdza to przypuszczenia o dużym udziale szarej strefy w rynku wynajmu.

Autor: Marta Kosińska, współorganizator akcji „Wynajmuj bezpiecznie”, Analityk serwisu [www.szybko.pl](http://www.szybko.pl); tel. 0 600 242 245, [martakosinska@szybko.pl](mailto:martakosinska@szybko.pl)

ORGANIZATORZY:



PATRON MEDIALNY:

